

КУРГАН БОРЛЫ

Памятник исследован экспедицией Сарыаркинского археологического института при КарГУ им. академика Е.А. Букетова в 2012 г. в ходе проведения аварийно-спасательных работ на территории угольного разреза Молодежный, в зоне, отведенной под хозяйственно-промышленное освоение.

Курган находится в 107 км к северо-востоку от г. Караганды, в 6 км к югу от с. Торткудук, расположен на вершине высокой сопки, вытянутой с востока на запад. Насыпь кургана имела неглубокий провал по центру, была сложена из крупных камней, абсолютно незадернованных. Диаметр ее равнялся 10 м, высота — 0,5 м (рис. 1: 1). На объекте был разбит прямоугольный раскоп общей площадью 80 кв.м, с бровкой, оставленной по линии «З–В».

После удаления каменной насыпи в центральной части подкурганной площадки была выявлена грунтовая могильная яма, имевшая в плане прямоугольную форму размерами 1,7х0,65 м, глубиной 0,9 м, ориентированная длинной осью по линии «СЗ–ЮВ». По верхнему периметру яма была перекрыта каменными плитами различной формы и размеров (рис. 1: 2).

На дне могилы был расчищен потревоженный костяк человека, лежавший на спине, головой на северо-запад, с руками, вытянутыми вдоль туловища (рис. 2: 1). В районе головы дно ямы имело небольшое повышение, отчего череп оказался стоявшим практически на нижней челюсти. С правой стороны, частично под тазом и лучевыми костями руки, зафиксировано крупное, плоское, бронзовое зеркало с петелькой на обратной стороне. Диаметр зеркала 16,5 см, толщина в средней части — 0,4 см, ширина дуговидной петельки, расположенной со смещением от центра диска — 1 см (рис. 2: 2). Других находок не обнаружено. По предварительным определениям костяк принадлежал женщине возмужалого возраста с европеоидными чертами лица.

Подобные зеркала без бортиков с центральной ручкой-петелькой находятся в основном в комплексах VI–V вв. до н. э. Они известны на территории Казахстана в памятниках тасмолинской культуры, например, могильник Жолкудук, курган 10, (Кадырбаев, 1966, с. 390; рис. 66: 53), могильник Бектениз, курган 7 (Хабдулина, 1994, табл. 17: 1; 57: 2), могильники Майкубень-1, курган 5, Майкубень-2, курган 8, курган 15 (Бейсенов, 2001, рис. 3: 3,4; рис. 5: 5), встречаются также в Южном Зауралье (Археология Южного Урала..., 2006, рис. 3.14: 39, 51), на севере Барабинской лесостепи (Полосьмак, 1987, рис. 59: 8), в могильниках Горного Алтая (Кирюшин, Степанова, 2004, с. 80-81; рис. 36: 1-3, 5), Барнаульского Приобья (Фролов, 2008, рис. 70: 13; рис. 73: 2; рис. 98: 1) и в погребениях пазырыкской культуры (Кубарев, Шульга, 2007, рис. 32: 3; Кирюшин и др., 2003, рис. 16: 2).

Данные предметы характерны для тагарской культуры, причем самые ранние экземпляры, относящиеся к VII–VI вв. до н.э., являются наиболее массивными (диаметр 8-11 см, толщина 2-3 мм (Степная полоса..., 1992, с. 216). Позже, в V–IV вв., диаметр зеркал не превышает 5-6 см, толщина — 1 мм (там же). Подобная тенденция к уменьшению со временем размеров зеркал с центральной ручкой-петелькой наблюдается и в других регионах (Кирюшин, Степанова, 2004, с. 84), в том числе, очевидно, и в Казахстане (Степная полоса..., 1992, с. 136). Таким образом, погребение с зеркалом кургана Борлы можно датировать в пределах VII в. до н.э.

ЛИТЕРАТУРА

Археология Южного Урала. Степь (проблемы культурогенеза). – Челябинск, 2006. – 528 с.

Бейсенов А.З. Майкубенские курганы середины I тысячелетия до н.э. в Центральном Казахстане // Известия МОН–НАН РК. Серия общественных наук. – 2001. – № 1. – С. 66-71.

Кадырбаев М.К. Памятники тасмолинской культуры // Маргулан А.Х., Акишев К.А., Кадырбаев М.К., Оразбаев А.М. Древняя культура Центрального Казахстана. – Алма-Ата, 1966. – С. 303-433.

Кирюшин Ю.Ф., Степанова Н.Ф., Тишкин А.А. Скифская эпоха Горного Алтая. – Ч. II: Погребально-поминальные комплексы пазырыкской культуры. – Барнаул, 2003. – 234 с.

Кирюшин Ю.Ф., Степанова Н.Ф. Скифская эпоха Горного Алтая. – Ч. III: Погребальные комплексы скифского времени Средней Катунь. – Барнаул, 2004. – 292 с.

Кубарев В.Д., Шульга П.И. Пазырыкская культура (курганы Чуи и Урсула). – Барнаул, 2007. – 282 с.

Полосьмак Н.В. Бараба в эпоху раннего железа. – Новосибирск, 1987. – 144 с.

Степная полоса Азиатской части СССР в скифо-сарматское время. – М., 1992. – 494 с.

Фролов Я.В. Погребальный обряд населения Барнаульского Приобья в VI в. до н.э. – II в. н.э. (по данным грунтовых могильников). – Барнаул, 2008. – 479 с.

Хабдулина М.К. Степное Приишимье в эпоху раннего железа. – Алматы, 1994. – 170 с.

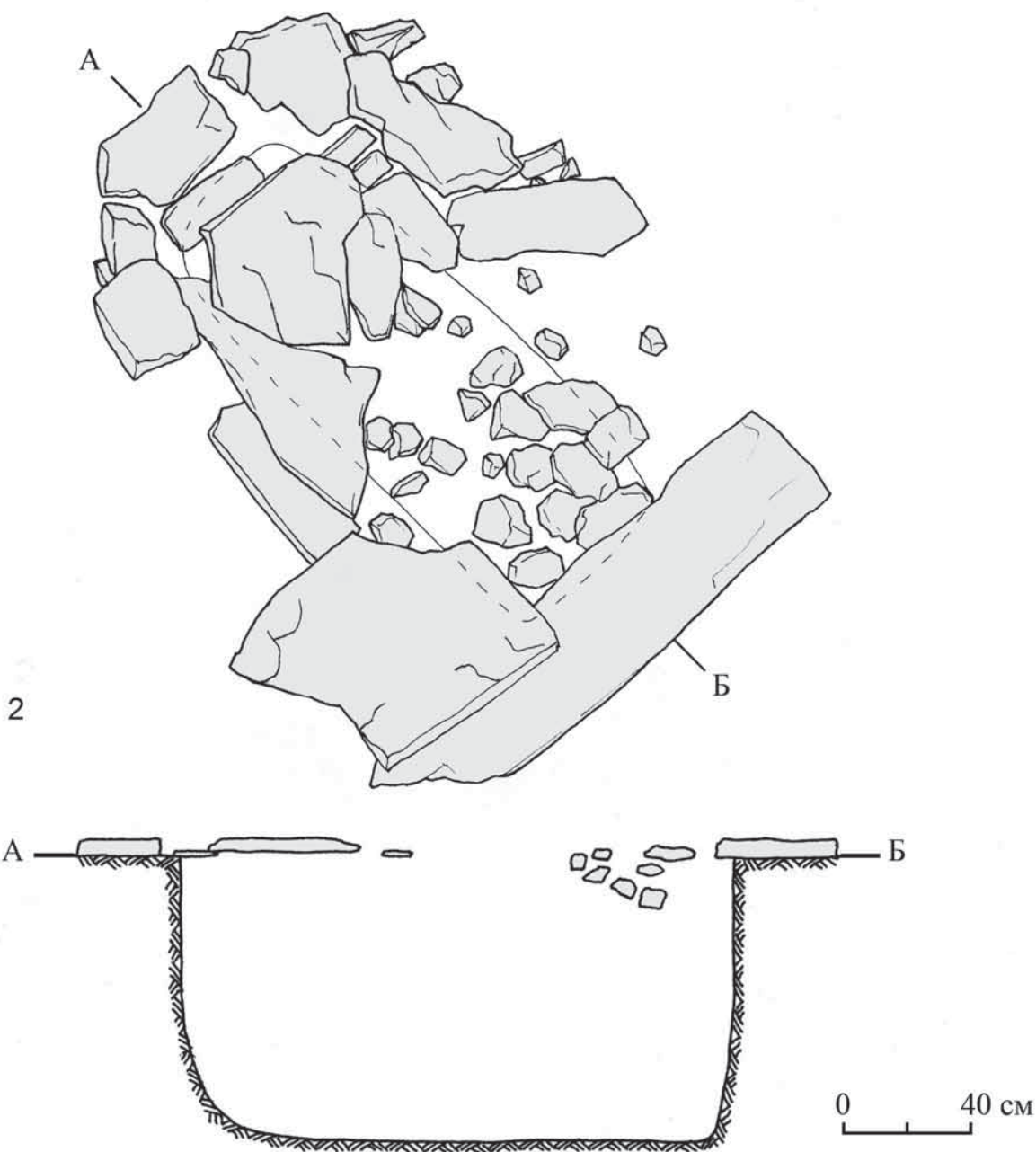
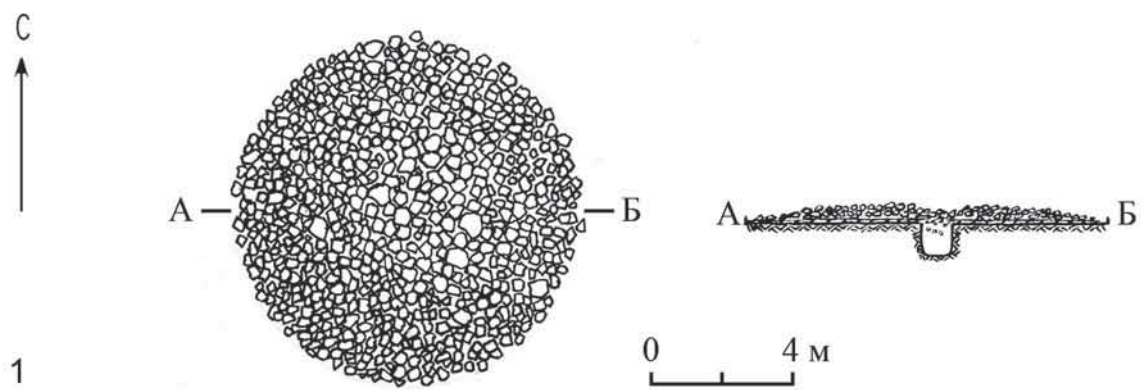


Рис. 1. Курган Борлы

1- план и разрез кургана; 2- план и разрез могилы до ее вскрытия

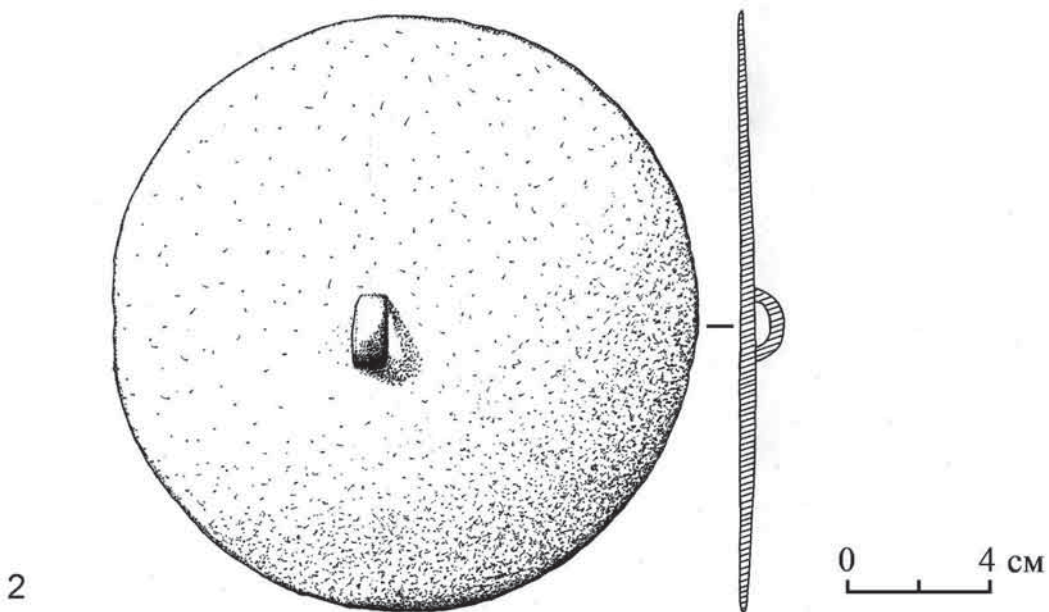
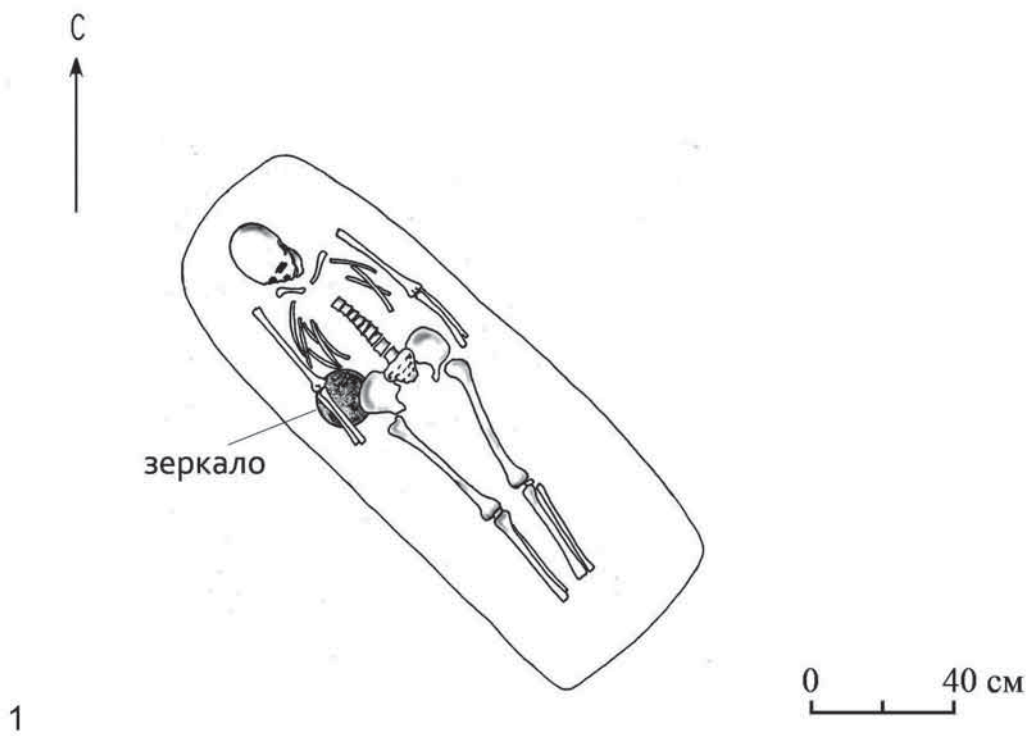


Рис. 2. Курган Борлы
1- план могилы после вскрытия; 2- бронзовое зеркало